

**RIPARTIZIONE TERRITORIALE DELLA RACCOLTA DA CLIENTELA PER REGIONE DI UBICAZIONE DELLO SPORTELLO**  
(esclusi pronti termine e obbligazioni)(\*)

Incidenza percentuale	31.12.2014	31.12.2013
Lombardia	60,10%	59,71%
Lazio	7,99%	7,24%
Piemonte	7,71%	7,93%
Puglia	4,75%	4,70%
Calabria	4,63%	4,65%
Marche	3,89%	4,32%
Campania	3,89%	4,01%
Liguria	2,07%	2,26%
Emilia Romagna	1,34%	1,40%
Veneto	1,03%	1,02%
Basilicata	0,99%	1,00%
Umbria	0,49%	0,56%
Abruzzo	0,46%	0,47%
Friuli Venezia Giulia	0,26%	0,25%
Toscana	0,20%	0,24%
Molise	0,17%	0,21%
Trentino Alto Adige	0,02%	0,02%
Valle d'Aosta	0,01%	0,01%
<b>Totale</b>	<b>100,00%</b>	<b>100,00%</b>
<b>Nord</b>	<b>72,5%</b>	<b>72,6%</b>
- Nord Ovest	69,9%	69,9%
- Nord Est	2,6%	2,7%
<b>Centro</b>	<b>12,6%</b>	<b>12,4%</b>
<b>Sud</b>	<b>14,9%</b>	<b>15,0%</b>

(\*) Aggregati patrimoniali riferiti al solo perimetro bancario.

Nella tabella "Ripartizione territoriale della raccolta da clientela per regione di ubicazione dello sportello" viene infine illustrata la *distribuzione geografica* in Italia della raccolta tradizionale (rappresentata da conti correnti, depositi a risparmio e certificati di deposito).

I valori continuano a confermare la significativa concentrazione del Gruppo nelle regioni di Nord-ovest (69,9%, stabile), ed in particolare in Lombardia (60,10% dal precedente 59,71%).

Complessivamente si evidenzia un lieve aumento della raccolta proveniente dal Centro Italia (dal 12,4% al 12,6%), a fronte di una corrispondente riduzione, distribuita tra le regioni del Nord e Sud Italia.

Si ricorda che le variazioni nelle quote regionali risentono anche della manovra di ottimizzazione della struttura distributiva effettuata nell'aprile 2014.

## La raccolta indiretta e il risparmio gestito

A fine anno la raccolta indiretta del Gruppo UBI Banca si attestava a 75,9 miliardi di euro, in aumento di 4,2 miliardi nei dodici mesi, ma in lieve calo rispetto a settembre (-0,3 miliardi).

Tra gennaio e maggio la ricchezza finanziaria della clientela ha beneficiato in via principale del generalizzato miglioramento delle condizioni sui mercati finanziari.

Stanti i livelli straordinariamente bassi raggiunti dai tassi d'interesse e dai rendimenti a scadenza dei titoli governativi, i quali hanno favorito una crescente allocazione del risparmio delle famiglie in prodotti gestiti ed assicurativi, l'accentuarsi della volatilità sui mercati a partire da giugno non ha interrotto il trend positivo in atto.

Come si evince dal grafico, nel 2014 la dinamica della raccolta indiretta è stata sostenuta principalmente dal *risparmio gestito*, in graduale recupero dal terzo trimestre 2012 e tornato sopra i livelli del settembre 2010. In chiusura d'esercizio il relativo stock aveva raggiunto i 43,4 miliardi di euro (+3,8 miliardi), equivalenti al 57,1% dell'aggregato totale, grazie ai brillanti risultati conseguiti a partire da aprile (+3,6 miliardi).

L'evoluzione è stata trainata dai Fondi Comuni di Investimento e Sicav saliti ad oltre 23,9 miliardi (+3 miliardi) grazie agli esiti dei collocamenti dei prodotti di UBI Pramerica "a finestra" effettuati in corso d'anno (complessivamente circa 3,6 miliardi di Fondi Comuni<sup>8</sup>).

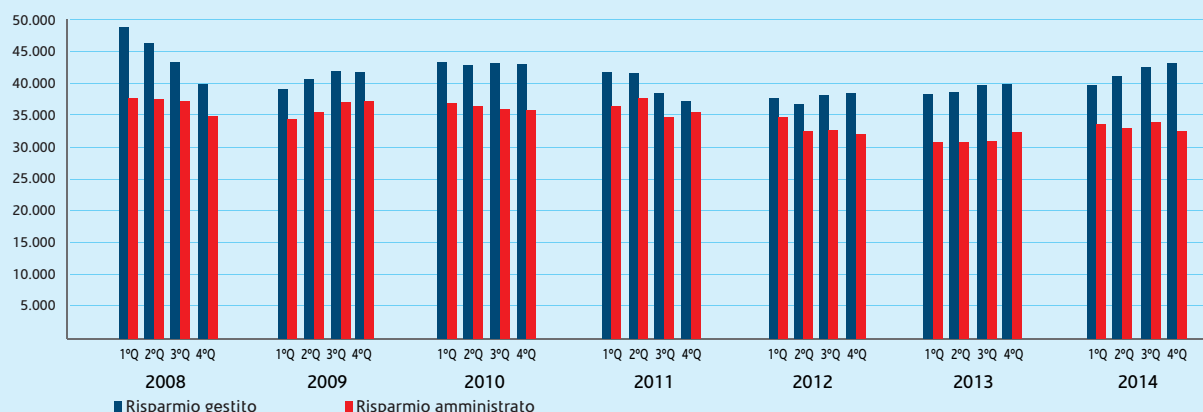
### RACCOLTA INDIRETTA DA CLIENTELA ORDINARIA

Importi in migliaia di euro	31.12.2014	Incidenza %	31.12.2013	Incidenza %	Variazioni	
					in valore	in %
<b>In amministrazione</b>	<b>32.539.171</b>	<b>42,9%</b>	<b>32.097.938</b>	<b>44,8%</b>	<b>441.233</b>	<b>1,4%</b>
<b>Risparmio gestito</b>	<b>43.353.237</b>	<b>57,1%</b>	<b>39.553.848</b>	<b>55,2%</b>	<b>3.799.389</b>	<b>9,6%</b>
Gestioni di Patrimoni Mobiliari	6.790.285	8,9%	6.940.568	9,7%	-150.283	-2,2%
di cui: GPF	1.695.533	2,2%	1.588.871	2,2%	106.662	6,7%
Fondi Comuni di Investimento e Sicav	23.948.103	31,6%	20.907.196	29,2%	3.040.907	14,5%
Polizze assicurative e fondi pensione	12.614.849	16,6%	11.706.084	16,3%	908.765	7,8%
di cui: Polizze assicurative	12.345.893	16,3%	11.454.276	16,0%	891.617	7,8%
<b>Totale</b>	<b>75.892.408</b>	<b>100,0%</b>	<b>71.651.786</b>	<b>100,0%</b>	<b>4.240.622</b>	<b>5,9%</b>

<sup>8</sup> Protezione Mercato Euro, Europe Multifund, Multiasset Italia, Euro Equity Risk Control, Global Multiasset, Multistrategy Volatility Target e Global High Yield Euro Hedged.

## Raccolta indiretta

(consistenze di fine trimestre in milioni di euro)



A partire dal 15 dicembre 2014 è stato inoltre collocato un nuovo comparto di UBI Sicav (UBI Sicav Global Multiasset 30 classe A) per un importo complessivo di 0,9 miliardi che non figura fra gli stock di fine anno in quanto regolato con valuta 2 febbraio 2015.

Al favorevole andamento del risparmio gestito hanno contribuito con intensità crescente nell'ultimo trimestre anche le Polizze assicurative e fondi pensione, salite a 12,6 miliardi di euro (+0,9 miliardi rispetto a fine 2013; +0,4 miliardi da settembre) riflettendo integralmente il trend del comparto assicurativo. Per contro le Gestioni di Patrimoni Mobiliari, pari a 6,8 miliardi, si presentano in riduzione su base annua (-0,15 miliardi), nonostante il parziale recupero mostrato nel terzo trimestre; al loro interno le Gestioni in Fondi, pari a 1,7 miliardi, hanno invece registrato un progressivo recupero nei dodici mesi (+0,1 miliardi).

La dinamica della *raccolta in amministrazione* – che a fine anno ammontava ad oltre 32,5 miliardi – è risultata decisamente più incerta (+1,5 miliardi, -0,7 miliardi, +1 miliardo e -1,3 miliardi nei quattro trimestri): da un lato, l'aggregato ha incorporato gli effetti delle quotazioni sui mercati finanziari che hanno agito in senso opposto nei due semestri; dall'altro, ha risentito di fattori riconducibili a clientela large corporate ed enti retail.

\*\*\*

Con riferimento al settore dei Fondi Comuni e Sicav, a fine anno i dati di Assogestioni<sup>9</sup> relativi alle Società di Gestione del Gruppo UBI Banca segnalavano in termini di **PATRIMONIO GESTITO**<sup>10</sup>:

- una raccolta netta positiva per 1,49 miliardi di euro, corrispondenti all'8% del patrimonio gestito di fine 2013 (a livello di sistema la raccolta netta è stata invece positiva per 86,8 miliardi, corrispondenti al 15,6% del patrimonio gestito);

- un incremento del patrimonio nei dodici mesi (+2,25 miliardi; +12,2%) in coerenza con la tendenza positiva del sistema (+124,3 miliardi; +22,3%);
- un patrimonio di circa 20,8 miliardi che posiziona il Gruppo al decimo posto con una quota di mercato del 3,05% (3,32% a dicembre 2013).

Va tuttavia ricordato che il campione Assogestioni include anche operatori non bancari; ne derivano pertanto quote di mercato per il Gruppo UBI Banca nel settore del risparmio gestito fisiologicamente inferiori a quelle espresse con riferimento a raccolta diretta, impieghi e sportelli. Limitando l'analisi alle sole società bancarie la quota di mercato del Gruppo al 31 dicembre 2014 risulta pari al 5,50% – a fronte del 5,89% di un anno prima – con UBI Banca al quinto posto tra gli operatori italiani del settore.

I dati riepilogativi esposti in tabella confermano l'approccio prudenziale della clientela del Gruppo, evidenziando:

- un'incidenza delle categorie di fondi meno rischiose (fondi di liquidità e obbligazionari) sempre superiore al sistema, ma in progressiva e più intensa diminuzione nei dodici mesi (dal 66,5% al 57,5%) rispetto al campione Assogestioni (dal 53,4% al 50%);
- una parallela maggior incidenza dei fondi bilanciati – saliti dal 16,6% al 25,1% a fronte di un dato medio di sistema passato dal 5,3% al 6,3% – da correlarsi anche ad alcuni tra i nuovi prodotti (Fondi) collocati nel corso del 2014;
- un'incidenza dei fondi azionari in lieve flessione e costantemente inferiore al campione di riferimento (12,7% contro 20,6%);
- un modesto incremento del peso dei fondi flessibili (4,7%) che si confronta con una tendenza di sistema decisamente più sostenuta (22,1%);

<sup>9</sup> Mappa mensile del Risparmio Gestito", dicembre 2014.

<sup>10</sup> Nell'ambito delle rilevazioni periodiche effettuate da Assogestioni, a partire da giugno 2012 il dato del risparmio gestito riferito al Gruppo UBI Banca include, in considerazione della loro natura, anche le deleghe di gestione a Pramerica Financial – marchio utilizzato da Prudential Financial Inc. (USA) – partner di UBI Banca per il tramite di UBI Pramerica SGR (al 31 dicembre 2014 Fondi Comuni e Sicav per 6 miliardi, dei quali 1,7 miliardi azionari e 4,3 miliardi obbligazionari). Tale esposizione garantisce una più coerente rappresentazione delle effettive consistenze patrimoniali del Gruppo UBI Banca.

- nessun investimento in fondi hedge (0,8% l'incidenza di questi ultimi per il campione Assogestioni).

\*\*\*

Per quanto riguarda infine il patrimonio gestito al netto dei fondi di gruppo – che include le gestioni collettive e di portafoglio – a fine anno il Gruppo UBI Banca si confermava all'ottavo posto – settimo tra i gruppi italiani – con un patrimonio prossimo ai 36 miliardi ed una quota di mercato del 2,42%, in aumento nel confronto con dicembre 2013 (2,32%).

L'incremento della quota di mercato (e dei volumi sottostanti) nei dodici mesi è principalmente riconducibile all'acquisizione in maggio da parte di UBI Pramerica del mandato per la gestione delle riserve tecniche di Aviva Vita Spa (oltre 3 miliardi), in esecuzione degli accordi sottoscritti in aprile con il Gruppo Aviva nell'ambito del riassetto della joint venture esistente nel settore della distribuzione di prodotti assicurativi nei rami vita.

Circoscrivendo l'analisi alle sole società bancarie, la quota di mercato del Gruppo UBI Banca al 31 dicembre 2014 si attestava al 5,59 % – in miglioramento rispetto al 5,43% di fine 2013 – posizionando il Gruppo stabilmente al quarto posto tra gli operatori del settore.

**PATRIMONIO GESTITO DEI FONDI** (incluso, per il Gruppo UBI Banca, lo stock dato in delega)

Gruppo UBI Banca Importi in milioni di euro	31.12.2014	Incidenza %	31.12.2013	Incidenza %	Variazioni	
					in valore	in %
Azionari	2.650	12,7%	2.433	13,1%	217	8,9%
Bilanciati	5.202	25,1%	3.067	16,6%	2.135	69,6%
Obbligazionari	10.564	50,9%	10.414	56,3%	150	1,4%
Fondi di liquidità	1.368	6,6%	1.885	10,2%	-517	-27,4%
Flessibili	977	4,7%	707	3,8%	270	38,2%
<b>TOTALE (a)</b>	<b>20.761</b>	<b>100,0%</b>	<b>18.506</b>	<b>100,0%</b>	<b>2.255</b>	<b>12,2%</b>

Sistema Importi in milioni di euro	31.12.2014	Incidenza %	31.12.2013	Incidenza %	Variazioni	
					in valore	in %
Azionari	140.329	20,6%	120.271	21,6%	20.058	16,7%
Bilanciati	42.989	6,3%	29.417	5,3%	13.572	46,1%
Obbligazionari	314.707	46,2%	268.485	48,2%	46.222	17,2%
Fondi di liquidità	25.943	3,8%	29.110	5,2%	-3.167	-10,9%
Flessibili	150.478	22,1%	98.995	17,8%	51.483	52,0%
Fondi hedge	5.600	0,8%	6.170	1,1%	-570	-9,2%
Non classificati	1.079	0,2%	4.383	0,8%	-3.304	-75,4%
<b>TOTALE (b)</b>	<b>681.125</b>	<b>100,0%</b>	<b>556.831</b>	<b>100,0%</b>	<b>124.294</b>	<b>22,3%</b>
<b>Quota di mercato del Gruppo UBI Banca (a)/(b)</b>	<b>3,05%</b>		<b>3,32%</b>			
<b>Quota di mercato del Gruppo UBI Banca considerando le sole Società bancarie</b>	<b>5,50%</b>		<b>5,89%</b>			